

ปฐมแพทย์จุฬา

๕๐ ปี



50 ปี แพทย์จุฬา ร่วมสภากาชาดไทย  
พัฒนาไกลวิทยาการ สร้างสรรค์งานสังคม

## แพทย์จุฬาลงกรณ์ :

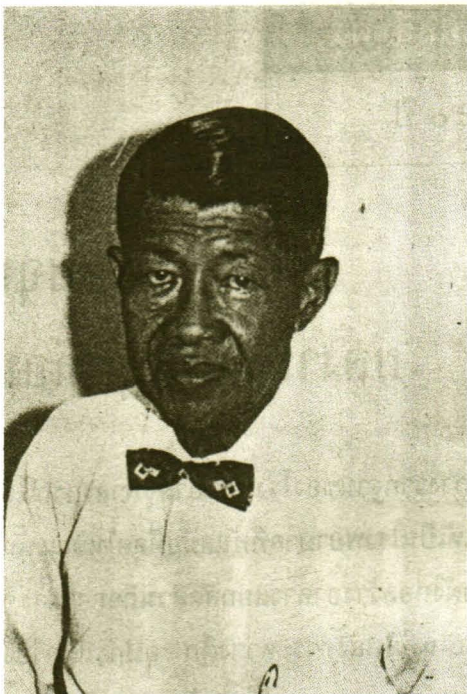
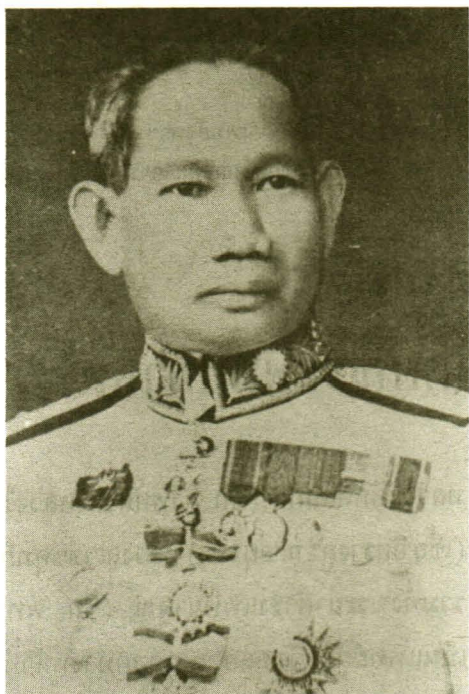
### ผลงานดีเด่นยุคก่อนเกิดคณะแพทยศาสตร์

การวางรากฐานของโรงพยาบาลจุฬาลงกรณ์ได้ตั้งเป้าหมายให้เป็นโรงพยาบาลที่ทันสมัยที่สุดในขณะนั้น ตั้งแต่การวางผังก่อสร้างอาคารแยกสัดส่วนกิจการต่างๆ ตลอดจนทางเดินที่มีหลังคาระหว่างตึก อุปกรณ์เครื่องใช้ทางการแพทย์ก็มืออย่างครบถ้วน ตัวอย่างเช่นเครื่องฉายเอกซเรย์ก็มีเป็นแห่งแรกในประเทศก่อนโรงพยาบาลอื่นๆ นับสิบปี จนฝรั่งที่มากรุงสยามในสมัยนั้นนำไปเขียนบรรยายว่าเป็นโรงพยาบาลที่ทันสมัย เจ้านายเชื้อพระวงศ์ได้ใช้เป็นที่บำบัดรักษาเมื่อเจ็บป่วย และเปิดบริการให้ประชาชนด้วย นับว่าทันสมัยที่สุดในภูมิภาค แผนกผ่าตัดรวมการผ่าตัดทั่วไป การผ่าตัดทางสูติรีเวชกรรม ทางตา หู คอ จมูก และการให้ยาสลบด้วย นอกจากนี้ยังมีกองแสงรอนต์เกินซึ่งต่อมาเปลี่ยนชื่อเป็นกองแสงรังสี แพทย์พยาบาลของโรงพยาบาลจุฬาลงกรณ์ได้มีโอกาสสนองพระยุคลบาทในการประสูติการของพระราชธิดาในพระบาทสมเด็จพระมงกุฎเกล้าเจ้าอยู่หัวด้วย โรงพยาบาลจุฬาลงกรณ์เป็นที่รวมของศัลยแพทย์ผู้มีฝีมือแห่งกรุงสยามในสมัยนั้นไว้เป็นจำนวนมาก ได้แก่ นายแพทย์ ม.จ.วัลลภากร วรวรรณ พระศัลยแพทย์วิศิษฎ์ (สายคชเสนี) นายแพทย์ เอ.ซี.ไนเดอร์

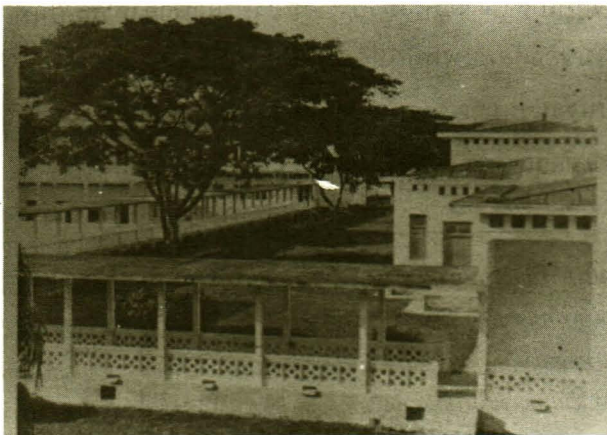
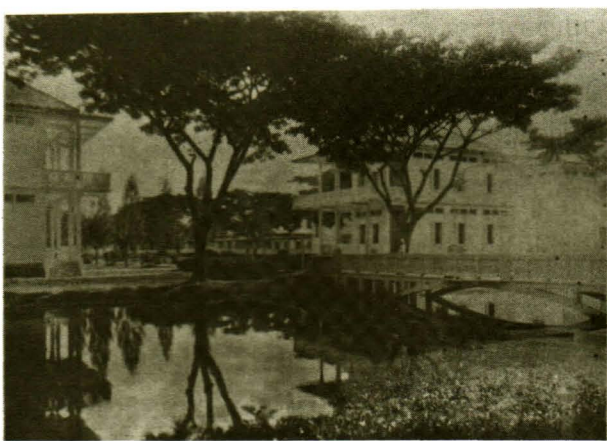
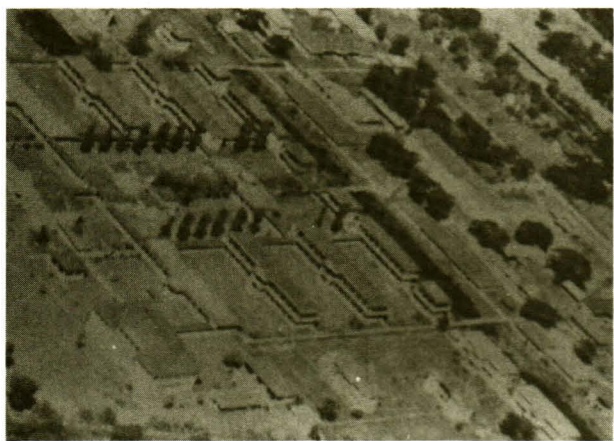
หลวงกิตักศลยกิจ (ดึก สิงห์ทศ) หลวงไวทยะทรงกุล (เชื้อ อิศรางกูร ณ อยุธยา) หลวงสุขเวชชศุกิจ (สุน สุวงศ์) รวมทั้งพระยาดำรงแพทยาคุณ (ชื่น พุทธิแพทย์) ซึ่งเป็นแพทย์ผู้ผ่าตัดคลอดเด็กออกทางหน้าท้อง หรือซีซาเรียนเซกชัน ได้เป็นรายแรกของประเทศไทย และรายงานตีพิมพ์ไว้ในจดหมายเหตุทางการแพทย์ของสภา กาศาตสยาม ซึ่งปัจจุบันเป็นจดหมายเหตุทางแพทย์ของแพทยสมาคมแห่งประเทศไทยอันถือเป็นวารสารการแพทย์ไทยฉบับแรกที่อยู่ใน Index medicus ของสากล

เมื่อเกิดกรณีสวรรคตของพระบาทสมเด็จพระเจ้าอยู่หัวอานันทมหิดล แพทย์ของโรงพยาบาลจุฬาลงกรณ์เป็นผู้ถวายการทำความสะอาดบริเวณแผลพระบรมศพ และได้พบแผลกระสุนออกที่เบื้องหลังพระเศียร แพทย์หลายท่าน อาทิ พระยาดำรงแพทยาคุณ ศ.นพ. ชูบ โชติกเสถียร และศ.นพ.ม.ล.เกษร สนิทวงศ์ ได้ยืนยันตามหลักวิชาว่าไม่ใช่เป็นการปลงพระชนม์ด้วยตนเอง แม้ว่าจะถูกอิทธิพลทางการเมืองคุกคาม นับเป็นการรักษาสัจจะทางวิชาการที่น่าชมเชย ทำให้เกียรติภูมิของวงการแพทย์สูงส่งตั้งแต่นั้น

ปฐมแพทย์จุฬา 50 ปีนี้เป็นบทความที่รวบรวมเรียบเรียงถึงประวัติเหตุการณ์ ตลอดจนบุคคลสำคัญที่มีส่วนเกี่ยวข้องกับการจัดตั้งคณะแพทยศาสตร์ จุฬาลงกรณ์มหาวิทยาลัย และวิวัฒนาการของโรงเรียนแพทย์แห่งนั้นจนเจริญรุ่งเรืองมาถึงปัจจุบัน บทความอาจไม่ได้บันทึกไว้เรียงตามลำดับเหตุการณ์ หรือสมบูรณ์ครบถ้วน การกล่าวอ้างอิงถึงเฉพาะบางบุคคลก็มิได้หมายความว่า ท่านผู้มีคุณูปการต่อคณะแพทยศาสตร์อีกหลายท่านจะไม่ได้มีส่วนสำคัญ แต่เป็นการหยิบยกเพียงบางส่วนบางตอน ตามที่ผู้เรียบเรียงจะสนใจหยิบยกขึ้นมา เพื่อเป็นการกระตุ้นเตือนให้ชาวแพทย์จุฬาฯ ได้รำลึกย้อนอดีต ในวาระที่คณะแพทยศาสตร์แห่งนี้ ได้ถือกำเนิดมาจนจะครบ 50 ปี ในปีพุทธศักราช 2540 นี้



ภาพที่ 1. แพทย์จุฬาลงกรณ์รุ่นแรกๆ ส่วนมากจบการศึกษาจากต่างประเทศ ภาพซ้าย ศ.พลตรี พระยาดำรงแพทยาคุณ ผู้อำนวยการโรงพยาบาลจุฬาลงกรณ์และคณบดีท่านแรก ภาพขวา ศ.นพ.ชูป โชติกเสถียร หัวหน้าแผนกศัลยศาสตร์



ภาพที่ 2. สภาพภูมิสถาปัตยกรรมของโรงพยาบาลจุฬาลงกรณ์ในยุคต้นๆ

ด้วยตามที่โรงพยาบาลจุฬาลงกรณ์ อันเป็นของ สภากาชาดไทยอยู่ในทำเลใกล้จุฬาลงกรณ์มหาวิทยาลัย มีภูมิสถาปัตยกรรมที่งดงาม ร่มรื่น ทันสมัย พร้อมด้วย เครื่องมือการแพทย์ครบครัน และนายแพทย์ผู้เชี่ยวชาญ ทำให้การเจรจาเรื่องความร่วมมือของมูลนิธิโรคกีเฟลเลอร์ ในการจัดตั้งคณะแพทยศาสตร์จุฬาลงกรณ์มหาวิทยาลัย นั้นทางฝ่ายมูลนิธิเลือกโรงพยาบาลจุฬาลงกรณ์เป็น สถานที่ตั้ง แต่เนื่องจากโรงพยาบาลจุฬาลงกรณ์เป็น ของสภากาชาดไทยซึ่งเป็นองค์กรเอกชน ในพระบรม ราชูปถัมภ์ จึงต้องตั้งคณะแพทยศาสตร์ จุฬาลงกรณ์

มหาวิทยาลัย ณ โรงพยาบาลศิริราชพยาบาล ต่อเมื่อ จะก่อตั้งคณะแพทยศาสตร์แห่งที่ 2 โรงพยาบาล จุฬาลงกรณ์ จึงเป็นสถานที่พิจารณาในการใช้เป็นที่ตั้ง คณะแพทยศาสตร์ จุฬาลงกรณ์มหาวิทยาลัยตั้งแต่นั้น มาจนถึงยุคปัจจุบัน

### อ้างอิง

1. หนังสือครบรอบ 72 ปี โรงพยาบาลจุฬาลงกรณ์: กรุงเทพฯ โรงพิมพ์นิยมกิจ 2529

เรื่อง-ภาพ สมรัตน์ จารุลักษณะนันท์  
สุทธิพร จิตต์มิตรภาพ

---

### หมายเหตุ

จุฬาลงกรณ์เวชสารยินดีต้อนรับบทความเพื่อตีพิมพ์ในคอลัมน์พิเศษ “ปุมแพทย์จุฬา 50 ปี” ซึ่งจะมีอยู่ตลอดระยะเวลาในวารสาร จุฬาลงกรณ์เวชสาร ประจำปี 2539 และ 2540 โดยจะขอถือเป็นโอกาสอันดีในกิจกรรมร่วมเฉลิมฉลอง 50 ปี แห่งการก่อตั้งคณะแพทยศาสตร์ จุฬาลงกรณ์มหาวิทยาลัย อนึ่งขอเท็จจริงในบทความหากท่านผู้อ่านท่านใดเห็นว่าคลาดเคลื่อน ขอความกรุณาแจ้งมายังบรรณาธิการ เพื่อจะได้ ตรวจสอบและเก็บไว้เป็นหลักฐานอ้างอิงต่อไปในอนาคต